



Lecteur de codes barres CS3000 Installation et utilisation

Table des matières

- Raccorder le lecteur 2
- Raccordement USB 2
- Raccordement USB avec Dockingstation 2
- Lire le lecteur 3
- Lecteur CS3000 4
- Utilisation 4
- Fonctions 5
- Résolution du problème 6
- Fiche technique 6
- Tableau des quantités 7



PopScan® ist eine Technologie der Sensational AG.

Raccorder le lecteur

Il n'est pas nécessaire d'installer un pilote. Raccordez votre lecteur au PC. Vous pouvez choisir au choix l'interface USB directement ou avec le socle de chargement.



Raccordement USB

1. Branchez la fiche série au PC.



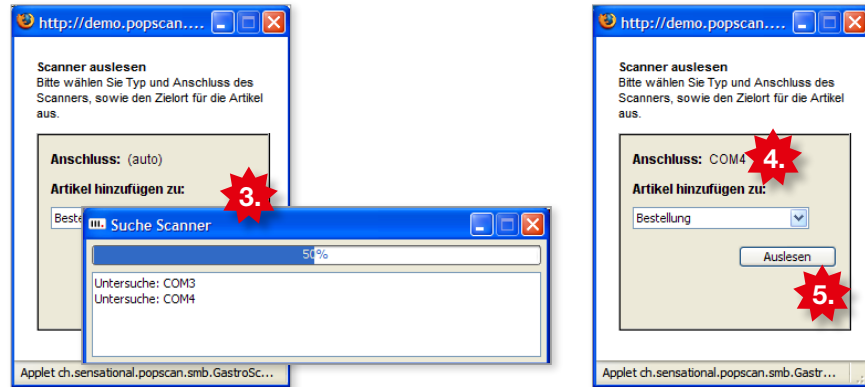
Raccordement USB avec le socle de chargement

1. Branchez le connecteur USB du socle sur un port USB du PC.
2. Retirez le couvercle de protection du lecteur.
3. Placez le lecteur sur le socle et assurez-vous que le connecteur mini-USB du socle est bien branché sur le port d'interface du lecteur.

Astuce: Les prises USB sont-elles toutes utilisées?

Vous pouvez trouver dans le commerce des fiches USB multiples, nommés aussi HUB.

Votre lecteur est maintenant prêt à l'emploi. Vérifiez s'il fonctionne correctement et si vous pouvez vous connecter (Login) à l'application Web.



1. Vérifiez si le lecteur est connecté au PC.
2. Chargez la page d'accueil de votre application Web dans le navigateur (Internet Explorer, Firefox, ...). Cliquez sur l'icône du lecteur et sélectionnez le lecteur voulu.
3. La fenêtre de sélection s'affiche. La première fois, ceci peut durer quelques minutes, du fait que le système doit chercher le lecteur.
4. Une fois la recherche terminée, le raccordement du lecteur s'enregistre automatiquement, par exemple COM4.
5. Cliquez sur «lire» pour vous connecter à l'application Web à l'aide du lecteur.

Astuce: Problèmes dus au pare-feu et autres limitations

Si vous gérez vous-même un pare-feu (Firewall) ou s'il est géré par votre administration, veuillez procéder aux réglages suivants:

Les fenêtres Java applets et popup doivent être autorisées (les messages popup ne s'ouvrent que sur demande explicite).

L'application Java envoie des données par la poste http au site Web (dans la plupart des cas, ceci est déjà effectué par l'autorisation de communication du navigateur).

Lorsque vous travaillez avec un réseau géré professionnellement, veuillez vous adresser à votre administrateur pour qu'il procède pour vous aux modifications décrites.



Les codes-barres mémorisés peuvent être transmis par câble USB. L'accu intégré se recharge automatiquement dès que le scanner est branché par USB à l'ordinateur.

- a) Touche plus
- b) Touche moins
- c) Voyant lumineux
- d) Port Mini-USB (sous couvercle de protection)

Astuce:

Visez avec votre lecteur de façon à placer la ligne rouge du lecteur entièrement sur le code barres tout en la maintenant perpendiculairement aux barres.

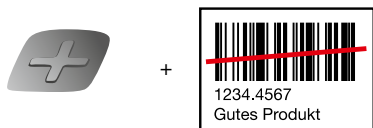


Avertissement! Laser classe 1

Ne regardez ou ne dirigez jamais le pointeur laser vers un œil, la rétine de l'œil peut être endommagée.

Fonctions

Votre scanner gère dans une mémoire une liste d'articles et reconnaît à chaque fois l'article et la quantité (quantité standard = 1)



Ajouter un produit

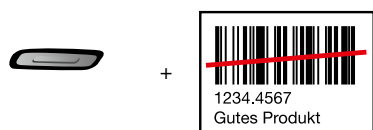
Scannez l'article en pressant la touche plus. (chaque lecture supplémentaire augmente la quantité de 1)

LED: Vert clignotant -> vert fixe
Ton: Bip sonore court de forte intensité



Ajouter un produit avec sa quantité

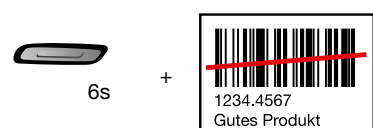
Scannez l'article en pressant la touche plus, scannez ensuite la quantité sur le tableau des quantités. (Le tableau des quantités se trouve dans l'annexe de ce document)



Réduire la quantité de un

Scannez l'article en pressant la touche moins.

LED: Orange clignotant -> orange fixe
Ton: Bip sonore court d'intensité moyenne



Effacer un article

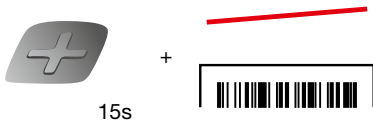
Scannez l'article en maintenant la touche moins pressée pendant 6 secondes.



Effacer tous les articles

Scannez en dehors du code barres en maintenant la touche moins pressée pendant 3 secondes.

LED: Orange clignotant -> orange fixe
Ton: 2 bips sonores longs d'intensité moyenne



Vérifier le niveau de charge

Scannez en dehors du code barres en maintenant la touche plus pressée pendant 15 secondes.

LED: Vert clignotant : batterie chargée
Orange clignotant : durée de fonctionnement < 8 heures
Rouge clignotant : durée de fonctionnement < 1 heure

Problème	Cause possible	Proposition de solution
La LED du scanner s'allume en rouge pendant quelques secondes.	L'accu est déchargé	Rechargez l'accu en branchant le scanner sur votre PC. Aucune alimentation électrique supplémentaire n'est nécessaire.
Le scanner ne fonctionne pas	Le scanner est défectueux.	Envoyez le scanner à votre fournisseur.
Le scanner ne peut saisir ni effacer aucune code-barres	Le code-barres est erroné.	Testez le scanner avec un autre code-barres.
	La distance ou l'angle ne sont pas bons	Orientez le rayon verticalement sur le code-barres et variez la distance
	Le scanner est branché au PC	Si le scanner est relié au PC, aucun code-barres ne peut être saisi. Pour saisir des codes, débranchez le scanner.
En scannant, le scanner envoie des signaux sonores d'une durée de 5 secondes	La mémoire est pleine.	Vous devez transmettre des données vers le PC ou les effacer.
Le PC ne détecte pas le scanner	Câble débranché	Assurez-vous que le câble est bien branché au PC.
Impossible de charger totalement le scanner.	Alimentation électrique défectueuse	Assurez-vous que le scanner est branché à un port USB ayant sa propre alimentation électrique (5 V, 500 mA maximum).

Fiche technique

Spécification	Indication
Capacité de décodage	Symbologies 1D
Capacité de mémoire	Plus de 1 million de codes-barres
Mémoire	512 Mo Flash
Akkulebensdauer	24 heures d'utilisation ou 8 500 lectures (Veille : 3 mois)
Température de fonctionnement	0 à 40 °C
Humidite	De 10 à 95 % sans condensation
Poids	70 g (avec batteries)
Température de stockage	-40 à 70 °C

Tableau des quantités

10	11	12	13	14	15	16	17	18	19
20	21	22	23	24	25	26	27	28	29
30	31	32	33	34	35	36	37	38	39
40	41	42	43	44	45	46	47	48	49
50	51	52	53	54	55	56	57	58	59

Instructions

1. Scannez l'article

2. Scannez la quantité