



# Barcodescanner CS3000 Installation und Bedienung

## Inhaltsverzeichnis

- Scanner anschliessen . . . . . 2
- Anschluss USB direkt . . . . . 2
- Anschluss mit Dockingstation . . . . . 2
- Scanner auslesen . . . . . 3
- Scanner CS3000 . . . . . 4
- Bedienung . . . . . 4
- Funktionen . . . . . 5
- Problemlösung . . . . . 6
- Bedeutung LCD-Anzeige . . . . . 6
- Problemlösung . . . . . 7
- Technische Daten . . . . . 7
- Mengentabelle . . . . . 8



PopScan® ist eine Technologie der Sensational AG.

## Scanner anschliessen

Es ist nicht nötig, einen Treiber zu installieren. Schliessen Sie Ihren Scanner an den PC an. Sie können wahlweise den USB-Port direkt oder über die Dockingstation verwenden.



### Anschluss USB direkt

1. USB Stecker mit PC verbinden.



### Anschluss mit Dockingstation

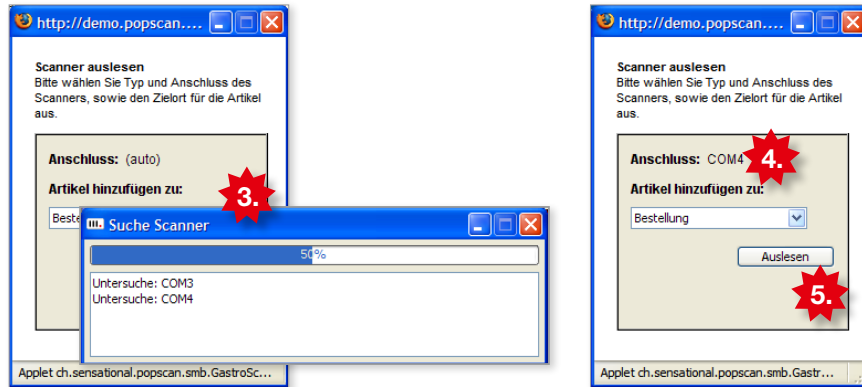
1. USB-Stecker der Ladestation mit dem USB-Anschluss des PC verbinden.
2. Schutzabdeckung des Scanners entfernen.
3. Scanner in der Ladestation platzieren.  
Stellen Sie dabei sicher, dass der Mini-USB-Stecker der Ladestation an den dafür vorgesehenen Anschluss am Scanner angeschlossen ist.

**Tipp: Sind alle USB-Buchsen besetzt?**

Im Fachhandel sind USB-Mehrfachstecker, sog. HUBs erhältlich.

## Scanner auslesen

Jetzt ist Ihr Scanner für den Betrieb bereit. Testen Sie jetzt, ob der Scanner korrekt funktioniert und ob Sie sich in die Webapplikation einloggen können.



1. Stellen Sie sicher, dass der Scanner an den PC angeschlossen ist.
2. Laden Sie im Internet-Browser (Internet Explorer, Firefox, ...) die Einstiegsseite Ihrer Webapplikation und klicken Sie dort auf das "Scanner"-Icon, um den Scanner auszulesen.
3. Das Auslesefenster wird geladen. Dies kann beim ersten Mal einige Minuten dauern, da der Scanner gesucht werden muss.
4. Nach erfolgreicher Suche wird automatisch der Scanner-Anschluss eingetragen, z.B. COM4
5. "Auslesen" klicken, um via Scanner in die Webapplikation einzuloggen.

### Hinweis: Probleme durch Firewalls und andere Einschränkungen

Falls Sie einen Firewall selbst betreiben, oder ein solcher von Ihrer Administration betrieben wird, beachten Sie bitte folgende Einstellungen:

Java-Applets und PopUp-Fenster müssen erlaubt sein (PopUps werden nur auf Anfrage explizit geöffnet)

Das Java-Applet versendet Daten per HTTP-POST an die Website (in den meisten Fällen ist dies durch die Erlaubnis der Browserkommunikation bereits gegeben)

Wenn sie in einem professionell verwalteten Netzwerk arbeiten, wenden Sie sich bitte an einen Administrator, um die hier beschriebenen Änderungen für Sie durchzuführen.



Die gespeicherten Barcodes können via USB-Kabel übermittelt werden. Der integrierte Akku lädt automatisch auf, sobald der Scanner via USB an den Computer angeschlossen wird. Bevor die eigentliche Bestellanwendung näher erklärt wird, hier zuerst einige Informationen zum Scanner.

- a) Plustaste
- b) Minustaste
- c) LED-Anzeige
- d) USB Anschluss (unter Verschlusskappe)

### Tipp

Zielen Sie mit dem Scanner so, dass der rote Strahl ganz über den Barcode reicht und im rechten Winkel zu den Strichen steht.



### Warnung! Laser Klasse 1

Richten Sie den Laserstrahl nie in die Augen, da dies die Netzhaut schädigen könnte.

## Funktionen

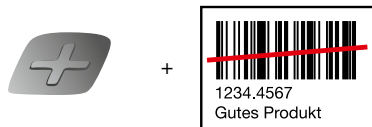
Ihr Scanner führt in einem Speicher eine Artikel-  
liste und merkt sich jeweils das Produkt und die  
Anzahl (standardmässig Anzahl = 1)



### Produkt hinzufügen

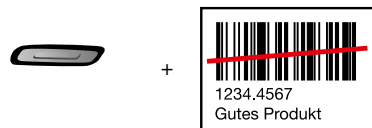
Artikel mit Plustaste scannen.  
(Weiterer Scan erhöht die Menge um eins)

LED: Grünes Blinken -> grünes Dauerlicht  
Ton: Kurzer, hoher Signalton



### Produkt mit Menge hinzufügen

Artikel mit Plustaste scannen,  
anschliessend Menge ab Mengentabelle scannen.  
(Mengentabelle finden Sie im Anhang dieses Dokumentes)



### Menge um eins reduzieren

Artikel mit Minustaste scannen.

LED: Orangefarbenes Blinken -> orangefarbenes Dauerlicht  
Ton: Kurzer Signalton mittlerer Lautstärke



### Einzelner Artikel löschen

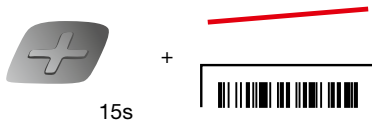
Artikel für 6 Sekunden mit Minustaste scannen.



### Alle Artikel löschen

3 Sekunden mit Minustaste ins Leere scannen.

LED: Orangefarbenes Blinken -> orangefarbenes Dauerlicht  
Ton: 2 lange Signaltöne mittlerer Lautstärke



### Akkuladezustand prüfen

15 Sekunden mit Plustaste ins Leere scannen.

LED: Grünes Blinken = vollständig geladen  
Orangefarbenes Blinken: <8 Stunden Betriebszeit  
Rotes Blinken: <1 Stunde Betriebszeit

Problem	Mögliche Ursache	Lösungsvorschlag
Scanner-LED leuchtet einige Sekunden lang rot.	Der Akku ist leer	Laden Sie den Akku auf, indem Sie den Scanner an Ihrem PC anschliessen. Es ist keine zusätzliche Stromversorgung erforderlich.
Der Scanner funktioniert nicht	Der Scanner ist defekt.	Schicken Sie den Scanner an Ihren Lieferanten.
Der Scanner kann keine Barcodes erfassen oder löschen	Der Barcode ist fehlerhaft.	Testen Sie den Scanner an einem anderen Barcode.
	Distanz oder Winkel stimmen nicht	Richten Sie den Strahl senkrecht auf den Barcode und variieren Sie die Distanz
	Der Scanner ist am PC angeschlossen	Wenn der Scanner mit dem PC verbunden ist, können keine Codes erfasst werden. Stecken Sie den Scanner zum Erfassen von Codes aus.
Der Scanner sendet beim Scannen 5 Sekunden lang lange Signaltöne	Der Speicher ist voll.	Sie müssen die Daten zum PC übertragen oder löschen.
Der PC erkennt den Scanner nicht	Kabel ausgesteckt	Stellen Sie sicher, dass das Kabel fest mit dem PC verbunden ist.
Scanner kann nicht vollständig aufgeladen werden.	Stromversorgung mangelhaft	Stellen Sie sicher, dass der Scanner an einen USB-Hub mit eigener Stromversorgung (5 V, 500 mA maximal) angeschlossen ist.

## Technische Daten

Spezifikation	Angabe
Decodierungsfunktion	1D-Codes
Speicherkapazität	Über 1 Mio. Barcodes (UPC mit Zeit-/Datumsstempel)
Speicher	512 MB Flash
Akkulebensdauer	ca. 8.500 Scans oder 24 h (Standby: 3 Monate)
Betriebstemperatur	0°C bis 40°C
Maximale Luftfeuchtigkeit	bis 95 % (nicht kondensierend)
Gewicht	70 g (Mit Akkus)
Lagertemperatur	-40 bis 70 °C

Mengentabelle

10	11	2	3	4	5	6	7	8	9
20	21	12	13	14	15	16	17	18	19
30	31	22	23	24	25	26	27	28	29
40	41	32	33	34	35	36	37	38	39
50	51	42	43	44	45	46	47	48	49
		52	53	54	55	56	57	58	59

Anleitung

1. Artikel scannen

2. Menge Scannen